

# Enfermedad de Bastrup

José Delio Peña Santos<sup>1</sup>, María Isabel Granados Menéndez, Sol Angeli Montesinos Fernández

La enfermedad de Bastrup ("Kissing spine" o artrosis interespinosa) es una causa poco frecuente de lumbalgia y una variedad peculiar de artrosis axial. Es más prevalente en los ancianos sin diferencia entre sexos. No existe acuerdo sobre su prevalencia aproximada, existiendo series que la establecen entre el 8.2% [1] y el 41% [2]. Estudios epidemiológicos realizados sobre grandes volúmenes de tomografías computarizadas (TC) describen una prevalencia del 81.3% en pacientes mayores de 80 años [2].

Fue descrita por Bastrup en 1933, en una serie de soldados veteranos [3]. Se trata de una condición en la que las apófisis espinosas adyacentes se aproximan unas a otras [3, 4]. Desde el punto de vista radiológico la enfermedad de Bastrup se caracteriza por: esclerosis de las superficies en contacto, aplanamiento e hipertrofia de las apófisis espinosas [5] (**Foto 1**). Esta se produce con mayor frecuencia entre las vértebras lumbares tercera, cuarta y quinta [3, 4, 6, 7].

La enfermedad de Bastrup se asocia a la presencia de estenosis de canal, abombamientos discales y anterolistesis [1]. Es por ello que es difícil atribuir la lumbalgia de forma exclusiva a esta entidad. La génesis del dolor atribuible a la enfermedad de Bastrup se puede explicar de dos maneras: la irritación de las corticales adyacentes y la distensión de la bursa interapofisaria, que en algunos casos puede separar las superficies corticales afectadas [8, 9] (**Foto 2**). Estas teorías no están completamente aceptadas en tanto se ha observado que la remoción quirúrgica las apófisis espinosas afectadas no contribuye significativamente al alivio del dolor en estos pacientes [10]. De forma excepcional la enfermedad de Bastrup puede complicarse con fracturas de las apófisis espinosas involucradas. Esta rara complicación cuenta como una tercera etiología del dolor lumbar en estos pacientes [11].

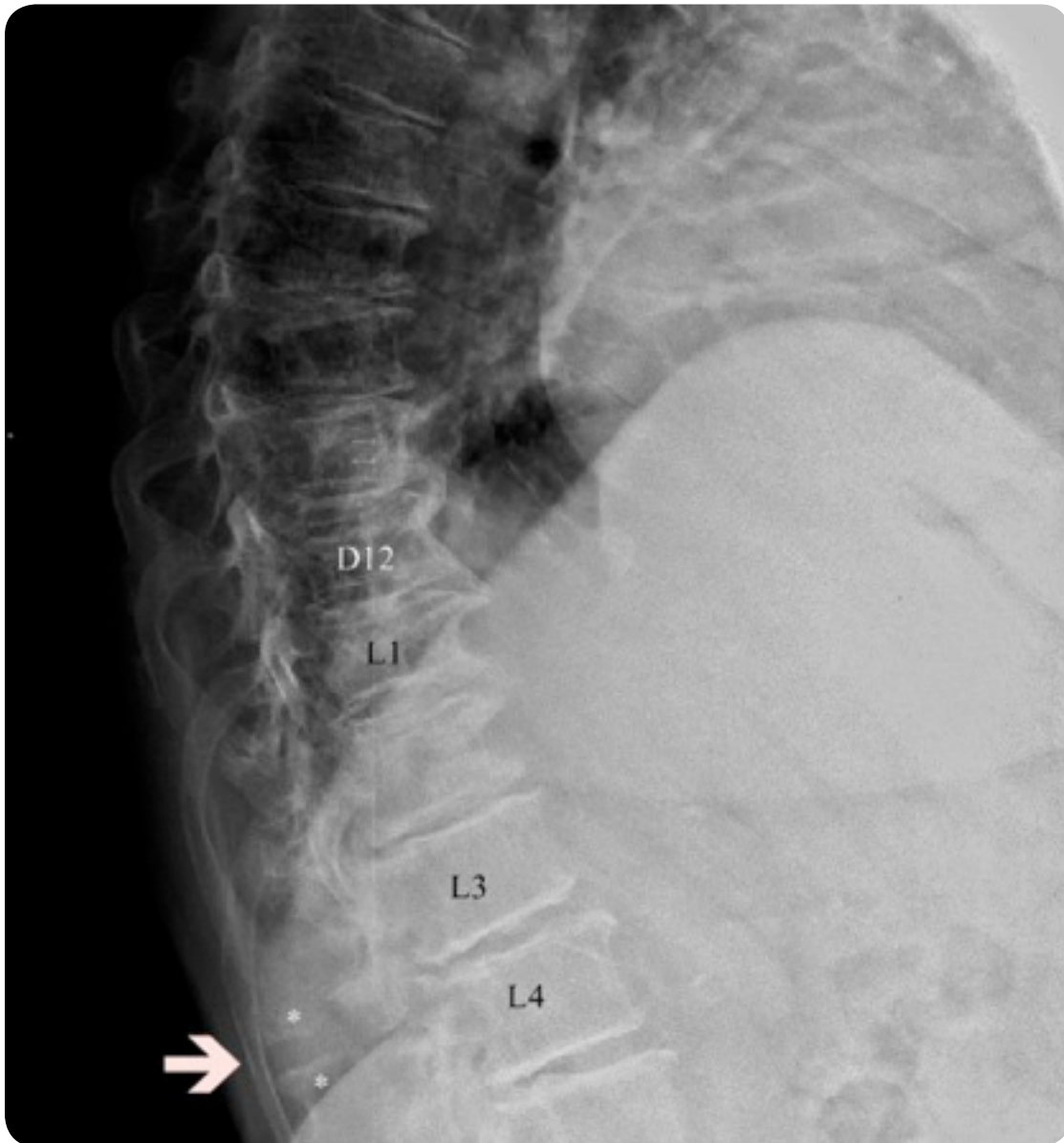
**1** Médico de Familia. Centro de Salud "Monovar". SERMAS.

## Correspondencia:

 josedeliosp@hotmail.com



**Foto 1.** Radiografía lateral de la columna lumbar de un paciente varón de 88 años. Presentaba un diagnóstico previo de lumbalgia secundaria a la fractura aplastamiento de **L3** y lumboartrosis grado IV de la escala de Kellgren-Lawrence. Consultaba por dolor lumbar mecánico bajo con intensa apofisalgia **L4-L5** de curso intermitente en los recientes 6 meses. En la radiografía se aprecia hipertrofia de las apófisis espinosas **Ae3, Ae4 y Ae5**, así como el fenómeno de "kissing spine" entre **Ae3-Ae4 y Ae4-Ae5**.



**Foto 2.** Radiografía lateral de columna dorsolumbar de un paciente varón de 66 años que consultaba por lumbalgia mecánica. Presentaba antecedentes de dos fracturas vertebrales (**D12-L1**) antiguos, no sintomáticos. Consultaba por dolor lumbar de 6 meses de evolución. Se aprecia una hipertrofia y aplanamiento de los cuerpos de las apófisis espinosas **L3-L4**, así como esclerosis de sus bordes colindantes (\*). La flecha señala una separación de las superficies de las apófisis espinosas relacionadas con la distensión de la bursa interapofisaria.

Una vez excluidas otras causas de dolor lumbar, el tratamiento de la enfermedad de Baastrup puede hacerse de forma conservadora con antiinflamatorios no esteroideos, fisioterapia o por medio de la aplicación de infiltraciones guiadas radiológicamente sobre la bursa interapofisaria [9].

## Referencias

1. Maes, R., Morrison, WB., Parker, L., Schweitzer, ME., Carrino, JA. Lumbar interspinous bursitis (Baastrup disease) in a symptomatic population: Prevalence on magnetic resonance imaging. *Spine* 2008; 33 (7): E211-215.
2. Kwong, Y., Rao, N., Latief, K. MDCT findings in Baastrup disease: Disease or normal feature of the aging spine? *AJR Am J Roentgenol.* 2011; 196 (5): 1156-9.
3. Baastrup, C. On the spinous processes of the lumbar vertebrae and the soft tissues between them, and on pathological changes in that region. *Acta Radiol.* 1933; 14: 52-5.
4. Brailsford, J. Deformities of the lumbo-sacral regions of the spine. *Brithis J Surg.* 1929; 16: 562-627.
5. Chen, CKH., Yeh, L., Resnick, D., Lai, P-H., Liang, H-L., Pan, H-B. et al. Intraspinal posterior epidural cysts associated with Baastrup's disease: Report of 10 patients. *AJR Am J Roentgenol.* 2004; 182 (1): 191-4.
6. Clifford, PD. Baastrup disease. *Am J Orthop Belle Mead NJ.* 2007; 36 (10): 560-1.
7. Resnik, D. Degenerative diseases of the vertebral column. *Radiology* 1985; 3-14.
8. Sartoris, DJ., Resnick, D., Tyson, R., Haghighi, P. Age-related alterations in the vertebral spinous processes and intervening soft tissues: Radiologic-pathologic correlation. *AJR Am J Roentgenol.* 1985; 145 (5): 1025-30.
9. Lamer, TJ., Tiede, JM., Fenton, DS. Fluoroscopically-guided injections to treat "kissing spine" disease. *Pain Physician.* 2008; 11 (4): 549-54.
10. Beks, JW. Kissing spines: Fact or fancy? *Acta Neurochir (Wien).* 1989; 100 (3-4): 134-5.
11. Pinto, PS., Boutin, RD., Resnick, D. Spinous process fractures associated with Baastrup disease. *Clin Imaging.* 2004; 28 (3): 219-22.

Opina sobre este artículo:



<http://medicalia.org.es/>

Los médicos disponen de una red social para intercambiar experiencias clínicas, comentar casos y compartir conocimiento. También proporciona acceso gratuito a numerosas publicaciones. **¡Únase ahora!**

Publish with iMedPub

<http://www.imedpub.com>

Acta Rheumatologica es una revista que tiene por fin la difusión de estudios clínicos relacionados con aspectos prácticos del diagnóstico, tratamiento y seguimiento de pacientes con patología reumatológica, de estudios epidemiológicos relacionados con patología inflamatoria y musculoesquelética de presentación común o infrecuente en la práctica clínica tanto en población adulta como pediátrica, de casos clínicos de patología poco habitual o de presentaciones inusuales de patología frecuente, de imágenes didácticas e ilustrativas en reumatología y del estado actual e innovación en la formación especializada en reumatología.